

# Inwazyjne gatunki obce

2018-06-06

## Inwazyjne gatunki obce

Inwazyjne gatunki obce to rośliny, zwierzęta, patogeny i inne organizmy, które nie są rodzime dla ekosystemów i mogą powodować szkody w środowisku lub gospodarce, lub też negatywnie oddziaływać na zdrowie człowieka. W szczególności inwazyjne gatunki obce oddziałują negatywnie na różnorodność biologiczną, w tym na zmniejszenie populacji lub eliminowanie gatunków rodzimych, poprzez konkurencję pokarmową, drapieżnictwo lub przekazywanie patogenów oraz zakłócanie funkcjonowania ekosystemów.

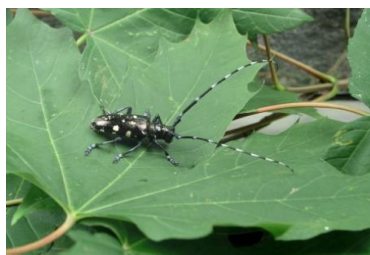
Inwazyjne gatunki obce sprowadzone lub rozprzestrzenione poza swoimi naturalnymi siedliskami, oddziałują na rodzimą różnorodność biologiczną prawie wszystkich ekosystemów ziemi i stanowią jedno z największych zagrożeń dla tej różnorodności. Od XVII wieku inwazyjne gatunki obce przyczyniły się do wyginięcia prawie 40% gatunków zwierząt, dla których przyczyną wyginięcia jest znana.

Problem inwazyjnych gatunków obcych stale narasta, głównie z powodu rozwoju globalnego handlu, transportu i turystyki, co może ułatwiać wprowadzanie i rozprzestrzenianie się gatunków obcych w środowisku. Jeżeli dla danego gatunku nowe środowisko jest wystarczająco podobne do rodzimego, gatunek ten może przetrwać i rozmnażać się. Nie napotykając naturalnych wrogów lub innych ograniczeń gatunek może stać się inwazyjny: zwiększać obszar swojego występowania i wypierać gatunki rodzime. Proces ten wpływa na wzrost kosztów społeczno-ekonomicznych, zdrowotnych i ekologicznych na całym świecie. Inwazyjne gatunki obce stanowią zagrożenie dla rozwoju, poprzez swój wpływ na różne dziedziny gospodarki, jak: rolnictwo, leśnictwo, rybołówstwo, ale też na ekosystemy naturalne, które stanowią istotną podstawę wyżywienia w krajach rozwijających się. Szkody te zwiększają się dodatkowo na skutek zmian klimatu, zanieczyszczenia środowiska, utraty siedlisk i przekształceń środowiska przez człowieka.

Wiele krajów zmagają się z niezwykle złożonym i kosztownym problemem inwazyjnych gatunków obcych. Na przykład roczne szkody w środowisku spowodowane przez gatunki obce w Stanach Zjednoczonych, Brazylii, Południowej Afryce, Wielkiej Brytanii, Indiach oraz Australii oceniono na ok. 100 miliardów dolarów amerykańskich. Zajęcie się tym problemem jest sprawą pilną, nie tylko ze względu na rosnące koszty, ale również ze względu na często nieodwracalny wpływ na środowisko.

Gatunki mogą „podróżować” różnymi środkami transportu wodnego, lądowego lub powietrznego, przenosząc się wraz z pojazdem lub jego ładunkiem do różnych zakątków kuli ziemskiej. Jednym z najbardziej rozpowszechnionych sposobów przemieszczania się morskich gatunków obcych są wody balastowe statków oraz zanieczyszczone zewnętrzne części ich kadłubów. Próbką wody pobrana z wód balastowych zawiera przeciętnie kilkaset żywych gatunków. Gatunki obce przedostają się do środowiska również poprzez zamierzone lub przypadkowe wypuszczenie do środowiska zwierząt i roślin hodowanych w domu lub w przydomowych ogródkach. Gady, płazy, ryby akwariowe oraz rośliny wyrzucane do stawów lub spuszczone do kanalizacji łatwo przedostają się do ekosystemów wodnych. Oprócz nieświadomego transportu gatunków obcych przez osoby podróżujące, często turyści przywożą „pamiątki” - w formie egzotycznych roślin i zwierząt, lub świeże owoce i warzywa wraz z mikroorganizmami i owadami. Wiele organizmów transportowanych jest wraz z drewnem lub produktami z drewna. Szereg gatunków wykorzystywanych w leśnictwie i rolnictwie świadomie zostało sprowadzonych przez człowieka w celu zwiększenia produkcji i konkurencyjności na rynku (np. dąb czerwony, lucerna siewna) lub zostało posadzonych jako rośliny ozdobne w ogrodach i parkach (np. klon jesionolistny, nawoń kanadyjska). Inwazyjnymi gatunkami obcymi mogą stać się też organizmy sprowadzane w celu walki ze szkodnikami lub organizmy towarzyszące gatunkom hodowanym w formie akwakultury.

## Przykłady inwazyjnych gatunków obcych



*Anoplophora glabripennis* - chrząszcz z rodziny kózkowatych rodzimy dla wschodniej Azji; został zawleczony do Ameryki Północnej wraz z drewnianymi opakowaniami towarów. Brak naturalnych wrogów na tym kontynencie spowodował szerokie rozprzestrzenienie się owada. Gatunek ten atakuje klony, topole, wierzby, jesiony i inne drzewa, żywiąc się ich liśćmi i gałęziami, powodując obumarcie drzewa w ciągu 3-5 lat. Do tej pory spowodował on szkody o wartości dwóch bilionów dolarów amerykańskich. W Polsce podlega przepisom dotyczącym organizmów kwarantannowych.



Biedronka azjatycka *Harmonia axyridis* - gatunek rodzimy w Azji; był wykorzystywany na całym świecie do biologicznej walki z mszycami. W ciągu ostatnich 20 lat rozprzestrzenił się w obu Amerykach i Europie, wypierając rodzime biedronki. Stał się również uciążliwy dla człowieka, szukając schronienia na zimną porę roku w ścianach budynków i materiałach izolacyjnych. Został także uznany za szkodnika w winnicach na środkowym zachodzie Stanów Zjednoczonych. Gatunek ten został wymieniony w rozporządzeniu Ministra Środowiska z dnia 9 września 2011 r. jako gatunek obcy, który w przypadku uwolnienia do środowiska przyrodniczego może zagrozić gatunkom rodzimym lub siedliskom przyrodniczym.



Bozodrzew gruczołowaty (ajlant wyniosły) *Ailanthus altissima* - roślina niezwykle konkurencyjna, bardzo szybko rosnąca, zagłuszająca inne rośliny rosnące w pobliżu, a nawet produkująca specjalne toksyny uniemożliwiające ich rozwój. Jej system korzeniowy jest tak silny, że powodować może zniszczenia fundamentów i kanałów ściekowych. Ze względu na atrakcyjny wygląd była jednak czasem sadzona w ogrodach i parkach. W związku z tym obecnie sprzedaż bozodrzewa jest zakazana, na mocy rozporządzenia Ministra Środowiska z dnia 9 września 2011 r. określającego gatunki obce, który w przypadku uwolnienia do środowiska przyrodniczego mogą zagrozić gatunkom rodzimym lub siedliskom przyrodniczym.

Informacje i zdjęcia pochodzą ze strony: <https://www.cbd.int/ldb/2009/about/examples/default.shtml>

## Przepisy unijne

W związku z wejściem w życie rozporządzenia UE nr 1143/2014 w sprawie działań zapobiegawczych i zaradczych w odniesieniu do wprowadzania i rozprzestrzeniania inwazyjnych gatunków obcych zastosowanie mają zarówno przepisy krajowe jak i unijne wobec gatunków inwazyjnych. Przepisy UE są jednak nadrzędne wobec regulacji krajowych.

Rozporządzenie Parlamentu Europejskiego i Rady (UE) nr 1143/2014 z 22 października 2014 r. w sprawie działań zapobiegawczych i zaradczych w odniesieniu do wprowadzania i rozprzestrzeniania inwazyjnych gatunków obcych, weszło w życie 1 stycznia 2015 r. i jest stosowane bezpośrednio w krajach członkowskich UE. Rozporządzenie w sposób kompleksowy reguluje takie zagadnienia jak zapobieganie wprowadzaniu i rozprzestrzenianiu się inwazyjnych gatunków obcych, ich wczesne wykrywanie, a także szybka eliminacja bądź długofalowa i efektywna kontrola populacji w przypadku gatunków rozpowszechnionych.

Na podstawie rozporządzenia nr 1143/2014 została ustanowiona [lista inwazyjnych gatunków obcych uznanych za stwarzające zagrożenie dla Unii](#). W odniesieniu do tych gatunków obowiązują stosowne ograniczenia.

[Więcej o unijnych przepisach dotyczących gatunków obcych.](#)

### Przepisy krajowe

Zgodnie z art. 120 ust. 1 ustawy z dnia 16 kwietnia 2004 r. o ochronie przyrody zabrania się wprowadzania do środowiska przyrodniczego oraz przemieszczania w tym środowisku roślin, zwierząt lub grzybów gatunków obcych.

Przechowywanie, hodowla, rozmnażanie, oferowanie do sprzedaży i zbywanie gatunków obcych, które w przypadku uwolnienia do środowiska przyrodniczego mogą zagrozić rodzimym gatunkom lub siedliskom przyrodniczym jest możliwe wyłącznie po uzyskaniu zezwolenia właściwego regionalnego dyrektora ochrony środowiska (art. 120 ust. 2 pkt 2 ustawy o ochronie przyrody). Natomiast przywożenie z zagranicy inwazyjnych gatunków obcych oraz jednocześnie przechowywanie, hodowla, rozmnażanie, oferowanie do sprzedaży i zbywanie tych sprowadzonych okazów wymaga zezwolenia Generalnego Dyrektora Ochrony Środowiska (art. 120 ust. 2 pkt 1 ustawy o ochronie przyrody).

Minister Środowiska określił w [rozporządzeniu z dnia 9 września 2011 r.](#) listę roślin, zwierząt i grzybów gatunków obcych, które w przypadku uwolnienia do środowiska przyrodniczego mogą zagrozić gatunkom rodzimym lub siedliskom przyrodniczym. Wynikało to z potrzeby zapewnienia ciągłości istnienia i ochrony różnorodności rodzimych gatunków roślin, zwierząt lub grzybów (art. 120 ust. 2 f ustawy o ochronie przyrody).

Wniosek o wydanie zezwolenia Generalnego Dyrektora Ochrony Środowiska lub właściwego regionalnego dyrektora ochrony środowiska powinien zawierać następujące elementy (art. 120 ust. 2 b ustawy o ochronie przyrody):

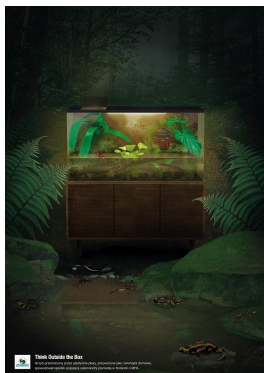
- imię, nazwisko i adres albo nazwę, siedzibę i adres wnioskodawcy;
- cel wykonania wnioskowanych czynności;
- opis czynności, której dotyczy wniosek;
- nazwę gatunku lub gatunków w języku łacińskim i polskim, jeżeli polska nazwa istnieje, których będą dotyczyły czynności;
- liczbę osobników, których dotyczy wniosek, o ile jest to możliwe do ustalenia;
- określenie warunków, miejsca i czasu wykonania czynności;
- świadectwo pochodzenia.

### Przydatne linki

- [Projekt GDOŚ na temat inwazyjnych gatunków obcych](#)
- [Strona o polskim Kodeksie dobrych praktyk Ogrodnictwo wobec roślin inwazyjnych obcego pochodzenia](#)
- [Strona Komisji Europejskiej o inwazyjnych gatunkach obcych](#)
- [Strona Konwencji o ochronie różnorodności biologicznej o inwazyjnych gatunkach obcych](#)
- [Grupa ds. inwazyjnych gatunków obcych w ramach Konwencji Berneńskiej](#)
- [Baza danych Gatunki Obce w Polsce, IOP PAN](#)
- [Publikacja Gatunki obce w faunie Polski IOP PAN](#)
- [Baza danych o inwazyjnych gatunkach obcych w Europie \(DAISIE\)](#)
- [Baza danych o inwazyjnych gatunkach obcych w Europie Północnej i Centralnej \(NOBANIS\)](#)
- [Baza danych na temat barszczu Sosnowskiego i barszczu olbrzymiego \(WSEiZ\)](#)
- [Materiały z konferencji: Nowe wyzwania w zakresie kontroli rozprzestrzeniania się inwazyjnych gatunków obcych w przyrodzie](#)

### Dokumenty Konwencji Berneńskiej (polskie wersje językowe)

- Europejski kodeks postępowania w zakresie ogrodnictwa i inwazyjnych roślin obcych
- Europejski kodeks postępowania w sprawie zwierząt domowych i inwazyjnych gatunków obcych
- Europejski kodeks postępowania w zakresie myślistwa i inwazyjnych gatunków obcych
- Europejskie wytyczne w sprawie obszarów chronionych i inwazyjnych gatunków obcych
- Europejski kodeks postępowania "Rekreacyjne łowienie ryb w kontekście inwazyjnych gatunków obcych"
- Europejski kodeks postępowania w zakresie żeglarstwa rekreacyjnego i inwazyjnych gatunków obcych
- Rekomendacja nr 160 (2012) Stałego Komitetu w sprawie Europejskiego Kodeksu postępowania dla ogrodów botanicznych w zakresie inwazyjnych gatunków obcych
- Europejski Kodeks postępowania dla ogrodów botanicznych w zakresie inwazyjnych gatunków obcych
- Rekomendacja nr 189 (2016) Stałego Komitetu w sprawie kontroli norki amerykańskiej (Neovison vison) w Europie
- Raport „Inwazyjność upraw przeznaczonych na produkcję biopaliw i potencjalne szkody wyrządzane naturalnym siedliskom i gatunkom rodzimym”
- [Plakaty o inwazyjnych gatunkach obcych \(do pobrania pliki .jpg\)](#)
- [Plakaty o inwazyjnych gatunkach obcych w plikach do druku:](#)



### Opracowania zleczone lub wykonane przez Generalną Dyрекcyję Ochrony Środowiska

- [Wytyczne dotyczące zwalczania barszczu Sosnowskiego \(Heracleum sosnowskiyi\) i barszczu Mantegazziego \(Heracleum mantegazzianum\) na terenie Polski. Mapy rozmieszczenia barszczu kaukaskich](#)
- [Wytyczne dotyczące zwalczania rdestowców na terenie Polski](#)
- [Program postępowania z inwazyjnymi gatunkami żółwi na terenie Polski](#)
- [Propozycja listy roślin gatunków obcych, które mogą stanowić zagrożenie dla przyrody Polski i Unii Europejskiej, Uniwersytet Śląski. Załącznik - Zestawienie gatunków obcych](#)
- [Polski kodeks dobrych praktyk Ogrodnictwo wobec roślin inwazyjnych obcego pochodzenia](#)
- [Materiały edukacyjne dla szkół podstawowych](#)

### Inne publikacje

- [Rośliny obcego pochodzenia w Polsce ze szczególnym uwzględnieniem gatunków inwazyjnych, Tokarska-Guzik B., i in.](#)

Zachęcamy do korzystania z publikacji *Rośliny obcego pochodzenia w Polsce ze szczególnym uwzględnieniem gatunków inwazyjnych*. Zawiera ona katalog roślin gatunków obcych, które można zaobserwować w środowisku przyrodniczym w Polsce. Każdy gatunek został oceniony pod kątem stwarzanego zagrożenia dla rodzimej przyrody, w tym dla siedlisk przyrodniczych chronionych na mocy Dyrektywy siedliskowej. Ponadto w opracowaniu znajdują się kluczowe informacje o gatunkach obcych, tj. o ich pochodzeniu geograficznym, okresie przybycia, rodzaju kolonizowanych zbiorowisk, opisu ekologii oraz oddziaływań na gospodarke, zdrowie i środowisko, a także wiele innych zagadnień.

Wytyczne dotyczące zwalczania barszczu Sosnowskiego *Heracleum sosnowskyi* i barszczu Mantegazziego *Heracleum mantegazzianum* na terenie Polski oraz Wytyczne dotyczące zwalczania rdestowców na terenie Polski stanowią kompendium wiedzy o biologii tych gatunków i ich wpływie na środowisko przyrodnicze, gospodarkę oraz organizmy żywe, w tym na zdrowie człowieka. W opracowaniu można także znaleźć przegląd metod zwalczania gatunków oraz potencjalne źródła finansowania działań, które zmierzają do wyeliminowania populacji tych gatunków ze środowiska przyrodniczego.

Kodeks dobrych praktyk Ogrodnictwo wobec roślin inwazyjnych obcego pochodzenia został opracowany przez grono ekspertów, a jego treść zaakceptowało 20 instytucji reprezentujących administrację publiczną, organizacje pozarządowe, jednostki naukowe oraz wiodące stowarzyszenia branży ogrodniczej. Publikacja ta zawiera zbiór zasad, które określają jak postępować z roślinami należącymi do gatunków obcych, aby ograniczyć ich przenikanie z naszych ogrodów i terenów zieleni do dzikiej przyrody. Kodeks jest przeznaczony dla uprawiających własne ogrody, jak również osób zawodowo zajmujących się ogrodnictwem, które chciałyby przyczynić się do ochrony przyrody. Zapraszamy do odwiedzenia strony internetowej [kdpo.gdos.gov.pl](http://kdpo.gdos.gov.pl) i przesłania nam deklaracji o stosowaniu Kodeksu.

W celu udostępnienia nauczycielom narzędzi wspomagających nauczanie w zakresie ochrony przyrody Generalna Dyrekcja Ochrony Środowiska wydała materiały edukacyjne na temat inwazyjnych gatunków obcych, skierowane do uczniów klas 4-6 szkół podstawowych. Materiały te składają się na dwa scenariusze lekcji oraz jedną prezentację multimedialną o charakterze edukacyjnym. Zawierają one zdjęcia i opisy inwazyjnych gatunków roślin i zwierząt oraz najważniejsze informacje o zagrożeniach jakie mogą one powodować w naturalnym środowisku.