

Ocena oddziaływania na środowisko ferm zwierzęcych

doświadczenia RDOŚ w Bydgoszczy



Wydane opinie o braku konieczności przeprowadzenia ooś/ o konieczności przeprowadzenia ooś

	2009	2010	2011	2012	2013	2014	2015	2016 (do 30.09)
Brak obowiązku ooś	1	22	26	27	15	32	36	17
Obowiązek ooś	6	4	10	14	6	13	27	19



Wydane uzgodnienia warunków realizacji przedsięwzięcia

	2009	2010	2011	2012	2013	2014	2015	2016 (do 30.09)
60-210 DJP	1	5	2	6	2	8	10	15
>210 DJP	2	12	12	12	8	21	12	10
Pozwolenie zintegrowane	1	7	6	9	2	14	7	7



Wykorzystywane metodyki/opracowania

Trzoda chlewna

- Dokument referencyjny;
- KONKLUZJE BAT (mimo, iż dokument nie został opublikowany w Dzienniku UE);
- *„Charakterystyka technologiczna hodowli drobiu i świń w Unii Europejskiej”* Ministerstwo Środowiska 2003 r.

Wykorzystywane metodyki/opracowania

Drób

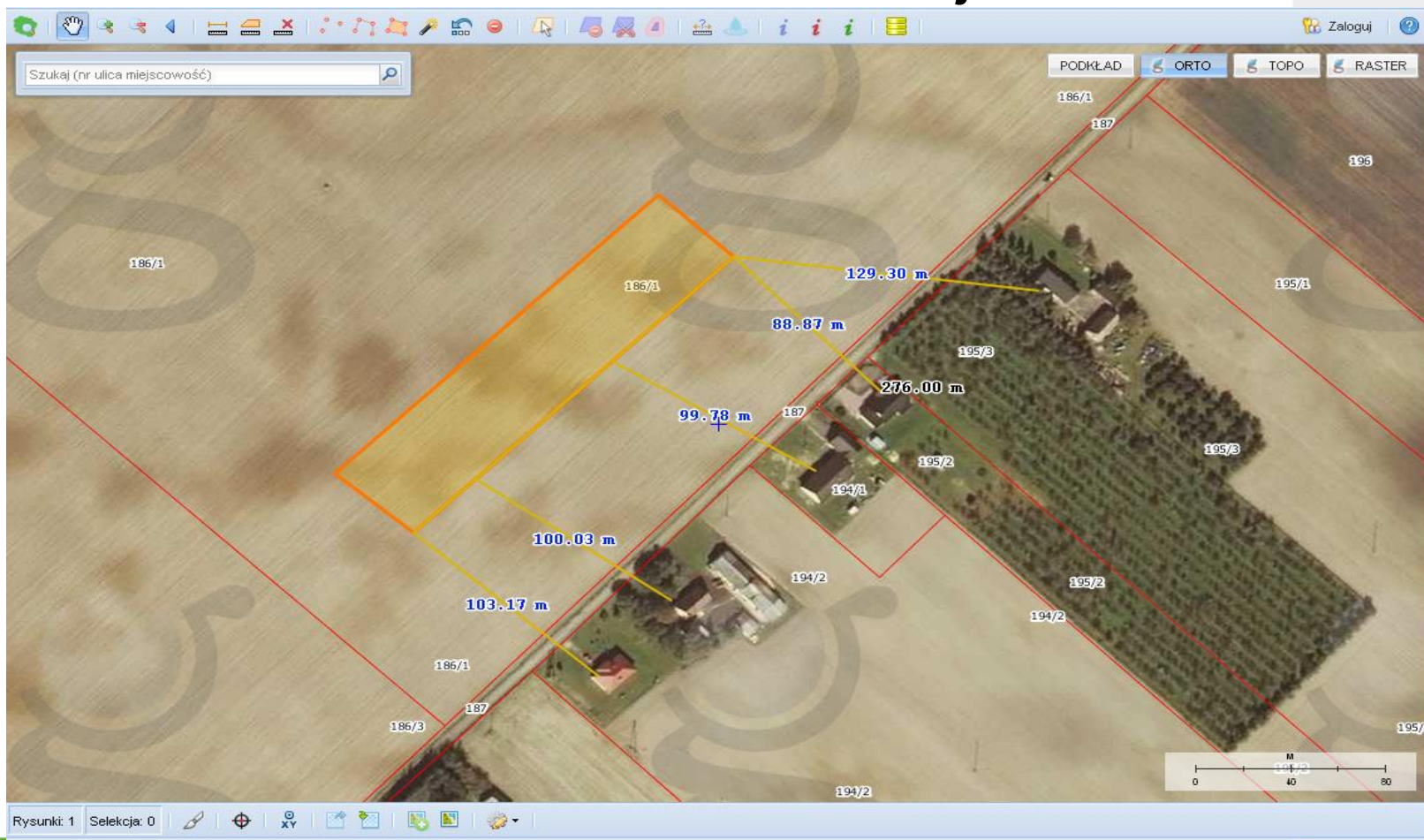
- Dokument referencyjny;
- Poradnik metodyczny w zakresie PRTR dla instalacji do intensywnego chowu i hodowli drobiu (wykonany dla Głównego Inspektoratu Ochrony Środowiska w Warszawie;
- KONKLUZJE BAT.

Wykorzystywane metodyki/opracowania

Bydło

- „Zanieczyszczenia atmosfery. Źródła oraz metodyka szacowania wielkości emisji zanieczyszczeń” Centrum Informatyki Energetyki, Warszawa 1997 r.,
- Poradnik EMEP/EEA emission inventory guidebook, 2009 r.;
- Manure Management Regarding Nitrogen Compounds, Emission inventory Guidebook 2002;
- „Uciążliwość zapachowa jako element ocen oddziaływania na środowisko”, Stanisław Hławiczka, 1993 r.

Lokalizacja inwestycji względem zabudowy mieszkaniowej



Zagospodarowanie nawozów

- na polach własnych bądź dzierżawionych;
- zbywanie innym rolnikom do rolniczego zagospodarowania;
- przekazywanie do biogazowni.

Protesty

- zagospodarowanie odchodów zwierzęcych;
- zagrożenie epizootyczne;
- uciążliwość odorowa;
- sposób zagospodarowania zwierząt padłych i ubitych z konieczności;
- emisji hałasu;
- zanieczyszczenia wód gruntowych;
- przenawożenie gleb.

Wyniki protestów

- Wprowadzenie dodatkowych rozwiązań ograniczających emisję substancji złośliwych, zazwyczaj – biopreparaty dodawane do pasz lub gnojowicy/obornika;
- Wprowadzenie zieleni izolacyjnej od strony najbliższej zabudowy mieszkaniowej;
- Zmniejszenie pogłównia;
- Zmiana technologii utrzymania zwierząt;
- Zmiana lokalizacji inwestycji (odsunięcie od zabudowy).

Najczęstsze problemy/niespójności prawne

- Niewywiązywanie się z przepisów art. 18 ustawy z dnia 10 lipca 2007 r. o nawozach i nawożeniu;
- Brak odpowiednich zbiorników/płyt umożliwiających magazynowanie odchodów przez okres co najmniej 4 miesięcy;
- Zaniżanie wieku, wagi zwierząt – np. dobieranie wskaźników dla warchlaka, gdy w rzeczywistości świnia waży powyżej 30 kg i wg dokumentu referencyjnego zwierzę to należy zakwalifikować jako tucznik;

Najczęstsze problemy/niespójności prawne

- Przyjmowanie do obliczeń emisji zanieczyszczeń do powietrza najniższych wartości z dokumentu BREF;
- Pomijanie emisji z rozprowadzania nawozów na pola, z uwagi na fakt, iż jest to emisja okresowa, niezorganizowana;
- Zaniżanie wskaźników emisji argumentacją, iż zastosowane metody zapobiegania i redukcji amoniaku obniżą emisję do danego poziomu (mimo, że zastosowano wyłącznie podstawowe metody tj.: wysoka higiena w budynku, system poidel niewyciekowych, żywienie fazowe).

Wnioski

- Brak umocowania prawnego BAT i nadanie im wiążącej mocy prawnej przy określaniu uwarunkowań środowiskowych;
- Brak przepisów dotyczących uciążliwości odorowej;
- Brak przepisów ustalających minimalną odległość ferm zwierzęcych (zwłaszcza o obsadzie >210 DJP) od najbliższej zabudowy mieszkaniowej, bądź uwzględnienie ferm w mpzp;

Wnioski

- Brak przepisów dotyczących ograniczenia obsady zwierząt w gospodarstwach do wielkości gwarantującej optymalne wykorzystanie nawozów naturalnych;
- Brak ujednoczenia definicji ferm wielkoprzemysłowych poprzez jej rozszerzenie do chowu wszystkich zwierząt gospodarskich (a nie tylko drobiu i trzody chlewnej);

Dziękuję za uwagę

